



PROJECTE DE CONVIVÈNCIA

aprovat per unanimitat pel Consell Escolar
el dia 29 de març del 2023

Curs 2022-23



ÍNDEX

1. Contextualització
2. Objectius generals
3. Diagnosi
4. Planificació
5. Revisió

En el marc d'una societat tecnològicament complexa, culturalment diversa, socialment líquida i econòmicament desequilibrada amb canvis permanents, importants moviments migratoris i noves i preocupants formes d'exclusió, entenem la convivència, no la simple coexistència, com la necessària relació entre persones basada en xarxes de sentit compartit.

L'escola és el reflex de la societat i, alhora, és un espai privilegiat on tots els ciutadans i ciutadanes adquireixen uns coneixements i uns hàbits de socialització i de relació amb els altres. Un dels seus objectius bàsics ha de ser ensenyar i aprendre a viure i conviure; ha de fomentar i liderar la convivència, tant a l'interior del centre educatiu com al seu entorn immediat.

Conviure significa viure plegats i en bona relació. La convivència demana la formació integral de la persona i es fonamenta en els valors de la pluralitat, la participació democràtica, la inclusió social, la igualtat d'oportunitats, el respecte a la diferència, la gestió positiva de conflictes i la cultura de pau. La convivència comporta una consciència de la pròpia identitat que implica l'acceptació de l'altre i un sentit de pertinença i contribució personal a la societat.

Per educar en la convivència, cal posar l'accent en les relacions, en tot allò que ens uneix més que en les diferències. Per això cal potenciar espais oberts i compartits —tant des d'un punt de vista social i cultural com intergeneracional— que facilitin el coneixement i el reconeixement de les persones que viuen en el mateix poble, barri o ciutat per potenciar la confiança mútua i propiciar la conversa, el diàleg i la reflexió.

És bàsic, per a la convivència, parlar molt i escoltar més i fer-ho amb un to optimista i positiu. El diàleg suposa tenir una actitud d'escolta activa i estar disposat a canviar d'opinió davant els arguments de l'altre. Els lligams afectius són elements bàsics per a la construcció de personalitats equilibrades. En la convivència no es dona un simple contacte passiu, una coincidència en un espai; l'altre hi és present, ens importa i genera emocions i sentiments.

D'altra banda, el conflicte és inevitable i forma part de les relacions socials d'una societat oberta i complexa. Cal afrontar cada conflicte des de la singularitat, evitant les generalitzacions i a partir de la gestió positiva dels conflictes. Aquests són els fonaments d'una escola inclusiva i d'una educació intercultural que han de contribuir a garantir la igualtat i a respectar la diversitat en una societat més cohesionada i menys excloent.

El **Projecte de convivència** és l'instrument on es reflecteixen les accions que MDLOURDES desenvolupa per capacitar tot l'alumnat i la resta de la comunitat educativa per a la convivència i la gestió positiva dels conflictes.

2 | NORMATIVA

La [Llei orgànica 2/2006, de 3 de maig](#), d'educació, estableix a l'article 121.2 l'obligatorietat que tots els centres elaborin un Pla de convivència i l'incloguin dins el Projecte educatiu de centre.

La [Llei Orgànica 8/2013, de 9 de desembre](#), per a la millora de la qualitat educativa, determina a l'article 124.1 que els centres inclouran a la programació general anual el seu pla de convivència i totes aquelles actuacions i activitats programades per al foment de la convivència escolar.

La [Llei 12/2009, del 10 de juliol](#), d'educació, disposa a l'article 30 que l'aprenentatge de la convivència és un element fonamental del procés educatiu i així ho ha d'expressar el projecte educatiu de cada centre. Els centres han d'establir mesures de promoció de la convivència.

El [Decret 102/2010, de 3 d'agost](#), d'autonomia dels centres educatius, disposa a l'article 23.2 que les normes d'organització i funcionament del centre han d'incorporar les mesures de promoció de la convivència establertes en el centre.

El [Decret 279/2006, de 4 de juliol](#), sobre drets i deures de l'alumnat i regulació de la convivència en els centres educatius no universitaris de Catalunya, reforça el caràcter educatiu que han de tenir els processos i les accions que s'emprenquin, tant per prevenir com per corregir conductes inadequades. A l'article 6 s'estableix que a cada centre s'ha de constituir una comissió de convivència.

La [Resolució ENS/585/2017](#), de 17 de març, per la qual s'estableix l'elaboració i la implementació del Projecte de convivència en els centres educatius dins el marc del Projecte educatiu de centre, determina que els centres educatius del Servei d'Educació de Catalunya han de tenir implementat el Projecte de convivència en el marc del seu Projecte educatiu, en un termini màxim de tres anys a partir de la data de publicació.

3 | PRINCIPIS D'ACTUACIÓ

Els principis d'actuació d'un projecte de convivència són:

- **La participació i la corresponsabilització de la comunitat educativa i dels agents educatius de l'entorn** per tal d'aconseguir una actuació compartida i coherent, eficaç i eficient, fonamentada en una cultura dialògica i intercultural, basada en l'acord i la norma i concretada amb fermesa, rigor i afecte.
- **L'actuació global i integral** perquè amb mesures parcel·lades no s'aconsegueix un clima necessari per a la convivència. Cal un plantejament integral i coordinat de tota la comunitat educativa, partint d'un procés d'aprenentatge col·lectiu i amb una organització que gestioni, articuli i doni sentit a les actuacions i als processos.
- **La descentralització** perquè cal que les decisions siguin contextualitzades. Un projecte de convivència ha de respondre a una necessitat percebuda col·lectivament, ha de ser flexible i ha de ser fruit d'un procés d'aprenentatge dels diferents agents educatius d'un territori.

- **La normalitat**, per tal d'adoptar, sempre que sigui possible, les propostes més clares, més properes i més integradores.
- **La millora constant de les actuacions**, a fi de donar una resposta ajustada a les necessitats més greus i més urgents i establir els instruments i els indicadors que permetin anar ajustant les estratègies, les actuacions i els recursos per a la consecució dels objectius

4 CONTEXTUALITZACIÓ



El **Col·legi Mare de Déu de Lourdes** està situat a la ciutat de Mataró, en una zona que delimita el Mataró històric amb els nous barris formats arran de la immigració dels anys cinquanta i seixanta i la seva posterior transformació producte de la bombolla urbanística de principis del segle XXI.

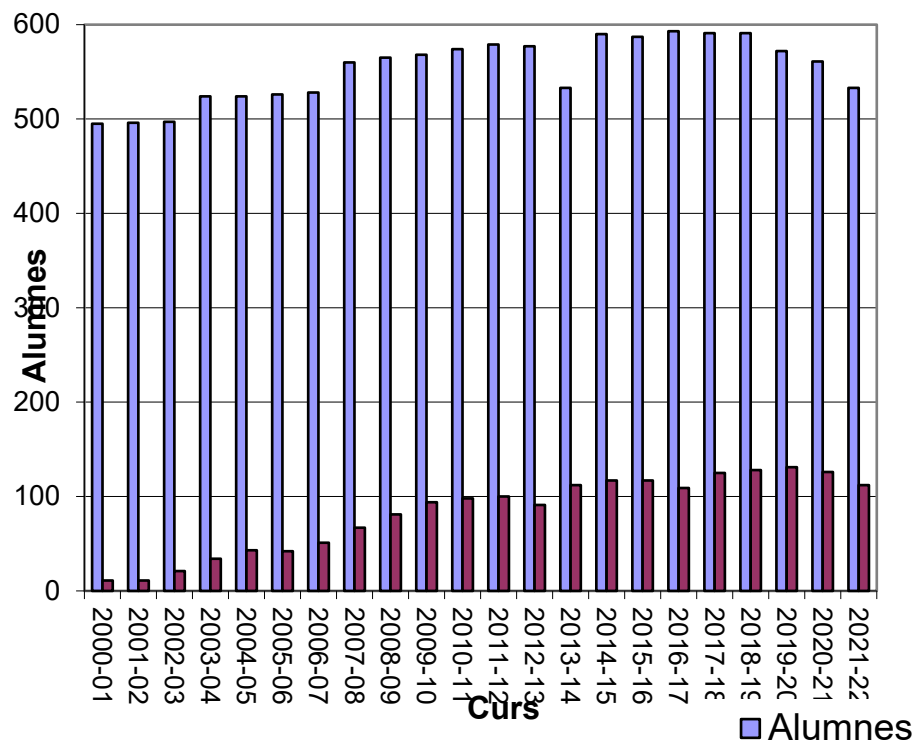
La fundació de l'escola data de l'any 1906, quan aquests barris perifèrics no existien i tampoc existien les escoles de titularitat pública. És per això que estem en una zona on es concentren la majoria dels Centres Concertats de Mataró, donant-se la peculiaritat de que la majoria dels centres públic s'ubiquen fora del nucli històric de la ciutat.

Donada la situació geogràfica on ens situem, les nostres famílies ens arriben bàsicament dels barris de Cerdanyola, de Via Europa i rodalies, i del nucli antic. Es dona les circumstàncies que el barri de Cerdanyola es va crear en l'onada d'immigració principalment d'Extremadura i Andalusia dels anys cinquanta i seixanta. Una part de les nostres famílies en són les terceres i quartes generacions d'aquells primers immigrants. Aquest mateix barri ha anat canviant la seva població, substituint la immigració per una nova onada d'altres països principalment del Magrib, Sub-saharians, de Sud-Amèrica i últimament de la Xina. En canvi arrel de la bombolla urbanística al nou barri de Via Europa s'hi van instal·lar els descendents d'aquells primers immigrants i els fills i nets de les famílies que vivien al casc antic. Tota aquesta casuística dota al centre d'una diversitat d'òrgens familiars, d'una diversitat de nacionalitats i de diversitat de contextos i estructures socioeconòmiques de les mateixes.

En relació a l'alumnat nouvingut i de nacionalitat estrangera, Mataró es va convertir en un referents d'inclusió i no segregació. Donada l'estructura de la ciutat i la concentració de la immigració en barris concrets, es va optar pel repartiment de l'alumnat NEE en tots els centres, passant de fa anys la reserva de dues a cinc places de NEE en tots els centres educatius de la ciutat. Això va generar que no es creïn "guetos" i es reparteixin de forma bastant proporcionada els alumnes d'aquesta tipologia.

L'evolució de la matrícula al nostre centre en els darrers cursos es pot observar en el següent gràfic:

Evulció matrícules



S'observa que en els darrers cursos s'ha iniciat una tendència a la davallada d'alumnes totals del centre, per bé que s'incrementa el número d'alumnes de necessitats educatives específiques. Aquesta tendència es deu a la davallada demogràfica de la ciutat i del país.

En relació al país de naixement tenim fins a 19 països de naixement repartits en quatre continents.

País	Alumnes	%
Algèria	3	0,56%
Argentina	3	0,56%
Bielorússia	1	0,19%
Colòmbia	2	0,38%
Cuba	4	0,75%
Espanya	411	77,11%
Gàmbia	7	1,31%

Continent	Alumnes	%
Amèrica	21	3,94%
Àfrica	85	15,95%
Àsia	7	1,31%
Europa	420	78,80%
Total:	533	

5 NIVELLS D'ACTUACIÓ

5.1 NIVELLS D'ACTUACIÓ

5.1.1 COEDUCACIÓ

Entenem la coeducació com a acció educativa per posar en valor les potencialitats i individualitats de les nenes i els nens, i de les noies i els nois, independentment del seusexe, orientació afectivosexual, identitat o expressió de gènere, potenciant així la igualtat real d'oportunitats.

Volem proporcionar a tota la comunitat educativa, estratègies per revertir les relacionsde poder, d'abús i de limitacions estereotipades per a cada gènere i transformar-les en relacions més justes i plurals.

Aquest cavi de mirada comporta una sensibilització i revisió permanent dels continguts,els mètodes d'ensenyament i també els aspectes organitzatius, tant del centre com de l'aula i de l'entorn.

OBJECTIUS	ACTUACIONS	ÀMBIT	INDICADORS
- Incorporar la coeducació i la prevenció de la violència masclista o homòfoba als diferents documents decentre.	<ul style="list-style-type: none"> - Supervisió de l'ús correcte del llenguatge no sexista en els documentsde centre. - Inclusió a les NOFC normes claus que garanteixin el respecte a tothom i la no discriminació per raó de gènere, d'identitat de gènere, d'expressió de gènere o per orientació afectivosexual. 	Centre	Revisió de tots els documents del centre

<ul style="list-style-type: none"> - Planificar estratègies de prevenció de les desigualtats de gènere i relacions d'abús de poder. 	<ul style="list-style-type: none"> - Promoció de la gestió positiva de situacions de conflicte vinculades a comportaments i actituds de caràcter sexista, d'identitat de gènere, expressió de gènere o orientació afectivosexual. - Promoció de nous models de relació igualitaris entre dones i homes. 	<ul style="list-style-type: none"> - Les activitats programades a nivell de centre. S'ha fet una distribució de coordinació i tasques de manera equitativa 	
<ul style="list-style-type: none"> - Recollir i divulgar les bones pràctiques realitzades en coeducació. 	<ul style="list-style-type: none"> - Traspàs primària-secundària on es reculli les actuacions en situacions de conductes d'odi i discriminació amb l'alumnat. 	<ul style="list-style-type: none"> - S'ha realitzat les reunions de coordinació necessàries abans d'acabar el curs. 	
<ul style="list-style-type: none"> - Desenvolupar, en el marc de l'acció tutorial, mesures, estratègies i actuacions per educar l'alumnat en el respecte i la no discriminació per raons de sexe, d'identitat de gènere, d'expressió de gènere o per orientació afectivosexual. 	<ul style="list-style-type: none"> - Distribució de responsabilitats, càrrecs i funcions equilibrada. - Incorporació de l'ús habitual del llenguatge inclusiu i no sexista que doni el mateix protagonisme a tot l'alumnat. - Potenciació dels espais de tutoria per establir diàlegs sobre el respecte a la diferència i l'equitat, i reflexionar sobre la identitat de gènere, l'expressió de gènere i la diversitat de famílies. - Revisió de les relacions que es donen dins el clima de l'aula, per ajudar que siguin igualitàries en la distribució dels rols i no discriminatòries (sociogrames, etc.). 	<p>Aula</p>	<ul style="list-style-type: none"> - S'han realitzat les assemblees de classe fixades a l'horari d'aula. - Els registres orals i escrits d'aula s'ha utilitzat un llenguatge inclusiu. - Passar sociogrames als nivells educatius que es concretin

<ul style="list-style-type: none"> - Incorporar l'enfocament coeducatiuals continguts. 	<ul style="list-style-type: none"> - Planificació dels continguts amb un enfocament coeducatiu a les diferents àrees curriculars. - Foment de l'esperit crític de l'alumnat per identificar i revisar situacions de desigualtat, discriminacions per raó de sexe, identitat de gènere, expressió de gènere o per orientació afectivosexual. - Treballem els nous models femenins a i les noves masculinitats a través del currículum. - Analitzar el tractament als mitjans de comunicació, les xarxes socials, youtube i mitjans no tradicionals dels models dominants a la nostra societat, els rols estereotipats a la publicitat, etc. 		<ul style="list-style-type: none"> - Treballar de manera transversal a l'aula. - Programar espais concrets de tutoria i valorar l'horari de classe. - Treballar els nous rols mitjançant jornades (per exemple, 8 de març, jornada contra la violència de gènere)
<ul style="list-style-type: none"> - Sensibilitzar a les famílies en la necessitat d'educar els seus fills i filles en la coeducació i en la prevenció de la violència masclista o per motius d'orientació afectivo sexual, identitat de gènere i expressió de gènere. 	<ul style="list-style-type: none"> - Programació conjuntament amb l'AMPA formació per a pares i mares per tal de compartir experiències i donar continuïtat i coherència a la tasca coeducadora. 	Entorn	Programar unes xerrades de sensibilització amb les famílies

5.1.2 EDUCACIÓ INTERCULTURAL

Té com a finalitat última la igualtat en drets, deures i oportunitats de totes les persones i el dret a la diferència en un marc de valors convivencials compartits, tot promovent espais de relació i inclusió. Així mateix, promou l'ús de la llengua catalana en un marc plurilingüe com un element de cohesió i igualtat d'oportunitats.

Els tres eixos bàsics sobre els quals s'ha de basar aquest model intercultural són:

- La igualtat d'oportunitats, tan en l'accés com en el procés, i les altes expectatives de tots els alumnes, el que anomenaríem equitat. En aquest sentit, cal recordar que l'educació ha estat i ha de seguir sent el principal element d'ascensió social.
- El reconeixement i valor de la diferència com una forma d'igualar-nos en dignitat, però també de créixer i conèixer sumant des de les singularitats que tots tenim. Només és possible generar vincles i filiacions, si partim de reconeixent-nos com a iguals quant a drets i obligacions, com a persones que formem part d'un projecte comú. En aquest sentit és necessari promoure un currículum intercultural que proporcioni aquelles habilitats i capacitats que ens permeti viure i conèixer en una societat plural. També cal que acompanyem bé el nostre alumnat en la construcció de la seva pròpia singularitat o identitat, una identitat de pertinença múltiple amb arrels i sentit de pertinença al territori, combinant diferents elements culturals i lingüístics, capaços d'adoptar criteris que ajudin a prendre decisions i a gestionar complexitats, evitant així futurs replegaments d'identitats o radicalitzacions.
- Promovent un marc de valors i elements compartits que configurin també una identitat col·lectiva. En aquest sentit cal remarcar allò que ens fa més iguals que diferents i promoure els valors i drets propis d'una societat democràtica. Així mateix hem d'entendre la llengua catalana no només com un element d'igualtat d'oportunitats sinó també com un element de cohesió.

OBJECTIUS	ACTUACIONS	ÀMBIT	INDICADORS
- Sensibilitzar el claustre sobre la importància de l'educació intercultural.	- Programació d'actuacions específiques de sensibilització (claustres, reunions informatives, comissions mixtes, etc.) sobre l'educació Intercultural	Centre	-Realitzar claustres informatius

<ul style="list-style-type: none"> - Recollir l'educació intercultural en els documents del centre 	<ul style="list-style-type: none"> - Inclusió en el Pla d'acollida actuacions per promoure la inclusió escolar i social de l'alumnat d'origen estranger 		<ul style="list-style-type: none"> - Revisar els documents de centre
<ul style="list-style-type: none"> - Establir propostes d'actuacions específiques a l'alumnat per conèixer i respectar la diversitat social i cultural i per promoure les relacions interpersonals. 	<ul style="list-style-type: none"> - Disposició d'un fons documental (llibres, material audiovisual, informàtic...) que reflecteixin la diversitat cultural de l'alumnat, del centre i de l'entorn. - Selecció de forma rigorosa els llibres de text i els altres materials i recursos per a l'aprenentatge, tenint en compte el document d'orientacions sobre el tractament de la igualtat de gènere i la diversitat cultural en el material didàctic. 		<ul style="list-style-type: none"> - Des dels cicles reflectir-ho en la tria de materials previstos pel curs a iniciar
<ul style="list-style-type: none"> - Gestionar la diversitat de creences i manifestacions culturals de l'alumnat i les seves famílies 	<ul style="list-style-type: none"> - Fer conèixer i posar en valor les festivitats i celebracions de les diverses cultures presents en el centre. 		<ul style="list-style-type: none"> - S'ha elaborat i planificat les festes de tot el curs
<ul style="list-style-type: none"> - Potenciar des de l'acció tutorial el reconeixement a la diferència i la diversitat cultural 	<ul style="list-style-type: none"> - Reorganització periòdicament els grups dins l'aula per fomentar la relació entre l'alumnat. - Promoció d'espais de reflexió i acompanyament de les emocions 	Aula	<ul style="list-style-type: none"> - S'han portat a terme activitats d'aula. S'han fet coordinacions i intervencions conjuntes amb les persones de l'equip social del centre.

<ul style="list-style-type: none"> - Plantejar el currículum de les diferents àrees i matèries des d'una perspectiva intercultural. 	<ul style="list-style-type: none"> - Implementació a totes les àrees i matèries una perspectiva global, que fugi de perspectives eurocèntriques. - Incorporació d'activitats que fomentin, des de l'esperit crític, la valoració de la pròpia cultura i la dels altres. - Anàlisi del fenomen de les migracions presentant-ne les diferentsvisions. 		<ul style="list-style-type: none"> - Treballar-ho de manera transversal en els diferents projectes de centre.
<ul style="list-style-type: none"> - Garantir la inclusió a l'aula de tot l'alumnat. 	<ul style="list-style-type: none"> - Realització d'activitats multinivell per garantir el seguiment de tot l'alumnat. - Implementació de mètodes d'aprenentatge cooperatiu iaprenentatge dialògic per facilitar la relació i el coneixement mutu. 		<ul style="list-style-type: none"> - Programar les activitats i els projectes tenint en compte a tot l'alumnat.
<ul style="list-style-type: none"> - Disposar estratègies per treballar els valors i elements comuns. 	<ul style="list-style-type: none"> - Foment de l'educació en els valors promovent la formació en Drets humans i en els propis d'una societat democràtica. - Donar a conèixer la riquesa pròpia de la tradició cultural catalana. 		<ul style="list-style-type: none"> - Treballar de manera transversal als projectes, a l'assemblea d'aula i tutories els valors democràtics basats en els drets humans. - Programar activitats per fer conèixer les diferents festes de Catalunya.

<ul style="list-style-type: none"> - Sensibilitzar a les famílies en la necessitat d'educar els seus fills en el valor de la interculturalitat. 	<ul style="list-style-type: none"> - Organització conjuntament amb l'AMPA d'activitats i jornades que fomentin la convivència i el coneixement mutu de les famílies atenent a la diversitat familiar. - Garantitzem que les famílies novingudes coneguin el funcionament del centre i del sistema educatiu català. 	Entorn	<ul style="list-style-type: none"> - Programar activitats interculturals - Entrevistes individualitzades amb les famílies en el moment de l'acollida al centre
<ul style="list-style-type: none"> - Coordinar-se amb les entitats de l'entorn del centre per promoure l'educació intercultural 	<ul style="list-style-type: none"> - Obertura del centre a les entitats de l'entorn perquè donin a conèixer a l'alumnat i les famílies les seves propostes d'acció educativa. 		<ul style="list-style-type: none"> - El centre està obert a les entitats del barri i col·labora en la difusió de les activitats.

5.1.3 EDUCACIÓ PER LA PAU

Entenem l'educació per la pau com a un compromís ètic i social envers els valors, comportaments, pràctiques, actituds, sentiments i creences que omplen de contingut al concepte de pau.

El conflicte com a element consubstancial de les relacions humanes esdevé, en un espai d'educació per la pau, com a element d'oportunitat per utilitzar el diàleg per resoldre les qüestions que es poden plantejar quotidianament. Ara mateix és un dels objectius més valuosos en un món on les distàncies s'escurcen, però els desequilibris tendeixen a augmentar.

Per la qual cosa, considerem que els currículums de les diferents etapes incloguin transversalment i, a l'hora explicitin, els continguts propis de l'Educació per a la Pau.

OBJECTIUS	ACTUACIONS	ÀMBIT	INDICADORS
<ul style="list-style-type: none"> - Promoure accions i estratègies per fomentar l'educació per la pau i la divulgació dels drets humans entre els membres de la comunitat escolar. 	<ul style="list-style-type: none"> - Aprofitament de les diades commemoratives per reflexionar sobre la pau i els drets humans. - Reforçament del treball en equip entre el professorat com un model de convivència. 	Centre	<ul style="list-style-type: none"> - Programar activitats relacionades amb les diades esmentades. (DENIP) - Realitzar dinàmiques de grup i de cohesió per reforçar el treball en equip.
<ul style="list-style-type: none"> - Establir propostes d'actuació específiques per fomentar l'educació per la pau i els drets humans entre l'alumnat. 	<ul style="list-style-type: none"> - Inclusió en la programació curricular, activitats d'aula per treballar amb els alumnes els drets humans, especialment els drets dels infants, i promoure campanyes de difusió tant dins com fora del centre. 		<ul style="list-style-type: none"> - Treballar de manera transversal als projectes, a l'assemblea d'aula i tutories els valors democràtics basats en els drets humans.
<ul style="list-style-type: none"> - Desenvolupar, en el marc de l'acció tutorial, mesures, estratègies i actuacions per educar en la pau i els drets humans. 	<ul style="list-style-type: none"> - Aprofitament dels espais de tutoria per potenciar el respecte, el diàleg i la cooperació entre els companys com a base de l'educació per la pau. - Implementació de la democràcia i la participació a través de l'organització de l'aula (càrrecs de responsabilitat, assemblees d'aula, etc.). 	Aula	<ul style="list-style-type: none"> - Treballar de manera transversal a l'aula. - Programar espais concrets de tutoria i valors a l'horari de classe.
<ul style="list-style-type: none"> - Incorporació de continguts d'educació per la pau en el currículum de les diverses àrees. 	<ul style="list-style-type: none"> - Treballem que els materials educatius utilitzats estiguin impregnats de valors fonamentadors d'una cultura de pau. - Treballem l'esperit crític per identificar, revisar i superar qualsevol 		<ul style="list-style-type: none"> - S'ha treballat de manera transversal a l'aula. - S'han programat espais concrets de tutoria i valors a l'horari de classe

	situació de desigualtat (currículum ocult, discriminacions, - etc.).		
- Utilitzar estratègies i metodologies que afavoreixen els valors convivencials.	- Fer ús de mètodes d'aprenentatge cooperatiu i per projectes. - Aprofitament dels esdeveniments puntuals per abordar el tema de la pau.		- S'ha treballat de manera transversal a l'aula. - S'han programat espais concrets de tutoria i valors a l'horari de classe
- Conèixer i participar en xarxes de centres que fomentin la cultura de la pau i el respecte als drets humans.	- Col·laboració en l'elaboració i desenvolupament de projectes solidaris i cooperatius amb altres centres de l'entorn.	Entorn	- Programa en Xarxa treballat de forma conjunta amb Salesians i Valldemia

5.1.4

EDUCACIÓ SOCIOEMOCIONAL

Entenem l'educació socioemocional com a un element clau que ens permet conèixer i reconèixer les pròpies emocions i les dels altres, i saber expressar-les, utilitzar-les i gestionar-les de manera positiva. Això permet adquirir unes adequades actituds personals que ajudaran a establir i mantenir bones relacions amb els altres i a viure en societat.

El treball socioemocional contribueix a un treball col·lectiu fomentat en la tasca i entesa cooperativa i en la gestió positiva dels conflictes, de tal manera que contribueixi a generar un bon clima de convivència. En aquest sentit, un ambient relacional positiu, amb vincles de confiança i suport, pot facilitar que l'aprenentatge sigui més significatiu, interessant i engrescador.

Tanmateix, l'adquisició d'eines socioemocionals comporta mecanismes competencials bàsiques, com per exemple l'empatia per ser capaç de posar-se en el lloc de l'altre o bé l'assertivitat per fer front a la pressió de grup, els ajudarà a viure positivament i a gestionar els conflictes en un marc de respecte i de valors democràtics. També pot facilitar la prevenció de l'assetjament, de conductes violentes o de la pertinença a grups de risc.

OBJECTIUS	ACTUACIONS	ÀMBIT	INDICADORS
<ul style="list-style-type: none"> - Recollir en els documents de centre la necessitat de treballar els valors de l'educació socioemocional. 	<ul style="list-style-type: none"> - Constatació en el Pla d'acollida els aspectes emocionals de l'alumnat. - Recopilació en el Pla d'acció tutorial mesures, estratègies i actuacions per al desenvolupament de l'educació socioemocional en el centre. 	Centre	<ul style="list-style-type: none"> - Revisar els documents de centre - Acordar a nivell de cicle i amb agents assessors del centre d'estratègies i actuacions socioemocionals
<ul style="list-style-type: none"> - Promoure accions i estratègies per fomentar l'educació socioemocional i la comunicació entre els membres de la comunitat escolar. 	<ul style="list-style-type: none"> - Potenciació d'espais de relació informal entre tots els membres de la comunitat educativa (actes de final de trimestre, festes de final de curs, sopars de promoció, celebracions, etc.). - Utilització canals de comunicació per afavorir la relació entre els membres de la comunitat escolar i el sentiment de pertinença al centre. 		<ul style="list-style-type: none"> - Utilitzar les TAC com a eina de comunicació i difusió entre l'equip educatiu del centre. (calendar i drive).
<ul style="list-style-type: none"> - Establir propostes d'actuació específiques per fomentar els valors de l'educació socioemocional entre l'alumnat 	<ul style="list-style-type: none"> - Previsió en l'horari de centre de la realització d'assemblees de classe i reunions de delegats i delegades. - Aprofitament dels espais informals de l'alumnat per realitzar activitats de cohesió de grup i foment de la convivència (jocs cooperatius, etc..) 		<ul style="list-style-type: none"> - S'ha preservat l'hora de tutoria - S'organitzen assemblees de delegades i delegats amb el Cap d'estudis d'ESO

- Formar al Claustre en estratègies d'educació emocional.	- Inclusió en el Pla de formació de centre d'actuacions formatives relacionades amb l'educació socioemocional.		- Valorar la transmissió a l'aula dels aprenentatges d'aquestes formacions
- Planificar i desenvolupar a nivell de l'acció tutorial, mesures i estratègies per educar emocionalment l'alumnat.	- Realització d'activitats perquè l'alumnat desenvolupi la consciència emocional (percebre emocions i sentiments, identificar-los, posar-hi nom, expressar-los, etc..)	Aula	- Portar a terme activitats emocionals i implementar activitats en pràctiques restauratives.
- Utilitzar metodologies que afavoreixen els valors convivencials i l'educació socioemocional.	- Fer ús de mètodes d'aprenentatge cooperatiu per facilitar la comunicació la relació entre l'alumnat.		- Implementar metodologies de treball cooperatiu a l'hora de portar a terme els projectes desenvolupats a nivell d'aula.
- Conèixer i participar en xarxes de centres que treballin els programa d'educació emocional i competència social.	- Col·laboració en l'elaboració i desenvolupament de projectes cívics i cooperatius amb altres centres de l'entorn	Entorn	Programar aprenentatges-serveis i serveis comunitaris amb centres de l'entorn

5.1.5 EDUCAR EN EL RESPECTE

Entenem el respecte s'entén com l'actitud de reconeixement dels drets de les persones i la valoració de la seva identitat, opinió i manera de pensar, i constitueix el principi bàsic per viure i conviure en societat. La manca de respecte pot generar conflictes en tots els àmbits: personal, familiar, escolar, etc.

Aquest apropament envers als altres es basa en el diàleg com a fonament i interès per les idees, propostes i maneres de fer que ens pot aportar. Aquest intercanvi parteix de tres àmbits humans.

- Respecte a un mateix, atès que una bona autoestima permet a l'alumnat ser positiu, tenir confiança en si mateix i en els altres, la qual cosa facilita els aprenentatges, les relacions socials i proporciona benestar.

- Respecte als altres, com a acceptació i reconeixement dels drets i les formes de pensar de les altres persones. Tot garantint l'expressió de les opinions i creences en un marc d'llibertat, respecte i sense cap tipus de discriminació per motius de discapacitat física o psíquica, origen ètnic, racial o nacional, sexe, identitat de gènere

o orientació afectivosexual.

- Respecte al món, valorant i tenint cura del seu entorn més proper, la natura i el mediambient. Cal incidir en un pensament de respecte al medi ambient i amb unes actituds sostenibles.

OBJECTIUS	ACTUACIONS	ÀMBIT	INDICADORS
<ul style="list-style-type: none"> - Recollir el valor del respecte en els documents del centre. 	<ul style="list-style-type: none"> - Revisió de les NOFC per tal de garantir que recollim normes clares que garanteixin el respecte entre tots els membres de la comunitat escolar. - Disseny en el pla d'acció tutorial d'activitats que fomentin el diàleg, el respecte i la valoració de les diverses opinions i creences. 	Centre	<ul style="list-style-type: none"> - Revisar els documents de centre
<ul style="list-style-type: none"> - Promoure accions i estratègies per potenciar el respecte de l'alumnat cap al professorat. 	<ul style="list-style-type: none"> - Establiment de normes de conducta que vetllin pel respecte envers els adults. - Promoció d'un lideratge positiu per part del professorat per optimitzar la relació amb l'alumnat 		<ul style="list-style-type: none"> - Revisar els documents de centre (NOFC) i publicar la web
<ul style="list-style-type: none"> - Promoure accions i estratègies per afavorir el valor del respecte entre i cap a l'alumnat. 	<ul style="list-style-type: none"> - Potenciació i participació de l'alumnat en diversos òrgans (consell de delegats, assemblea d'aula, etc.) . - Establiment de normes i límits clars que garanteixin el respecte entre l'alumnat i cap a tots els membres de la comunitat escolar. 		<ul style="list-style-type: none"> - Escollir i constituir l'assemblea de delegats - Realitzar un traspàs de les demandes i retorns de les propostes de l'aula.

<ul style="list-style-type: none"> - Planificar activitats amb l'alumnat que fomentin el respecte cap a un mateix i l'expressió de les emocions pròpies. 	<ul style="list-style-type: none"> - Realització d'activitats tutorialis que desenvolupin l'autoconeixement de l'alumnat. 	<p>Aula</p>	<ul style="list-style-type: none"> - Realitzar activitats a les tutories.
<ul style="list-style-type: none"> - Utilitzar estratègies i metodologies que afavoreixen el respecte entre l'alumnat. 	<ul style="list-style-type: none"> - Educació en l'ús responsable de les tecnologies de la informació seguint les orientacions del Pla TAC (Internet Segura). 		<ul style="list-style-type: none"> - Informar a l'alumnat de les normes d'ús dels dispositius electrònics a l'escola
<ul style="list-style-type: none"> - Vetllar perquè l'alumnat tingui cura del material i les instal·lacions. 	<ul style="list-style-type: none"> - Implicació de l'alumnat en el bon ús dels materials i la conservació de l'aula (càrrecs de responsabilitat, concursos, etc.). - Posar en marxa mesures de reutilització i reciclatge de materials d'aula i de reducció del consum energètic. 		<ul style="list-style-type: none"> - Incidir en els aspectes de les 3 R mitjançant el treball tutorial.
<ul style="list-style-type: none"> - Coordinar les diferents entitats de l'entorn per promoure el respecte. 	<ul style="list-style-type: none"> - Col·laboració amb les entitats de l'entorn per promoure accions de servei comunitari. 	<p>Entorn</p>	<ul style="list-style-type: none"> - Programar el servei comunitari a l'ESO amb entitats de l'entorn del tercer sector

5.1.5 ESFORÇ I RESPONSABILITAT

Entenem l'esforç a l'àmbit escolar com a un valor que ajudarà a ampliar al màxim les capacitats de l'alumnat per obtenir uns millors resultats. Aquest esforç permet vèncer i superar els obstacles en els diferents àmbits de la seva vida.

L'esforç comporta ser responsable i compromès en el procés d'aprenentatge. En aquest sentit, la responsabilitat comporta establir uns objectius, comprometre's i esforçar-se per tal d'assolir-los. També hauria d'implicar la consolidació de l'hàbit d'estudi, tant a l'escola com a casa, així com el fet d'aprendre a compaginar el temps de lleure amb el de les obligacions. Cal tenir en compte que l'esforç és el resultat d'un procés en el qual també intervé la motivació perquè l'alumnat assoleixi els seus objectius.

En aquest sentit, convé que en els centres educatius s'incideixi en la necessitat d'implicar l'alumnat en el món en què viuen, de convertir-los en ciutadans actius i compromesos. Experiències com el Servei comunitari constitueixen un bon instrument per promoure aquests hàbits i capacitats pròpies de la competència social i ciutadana.

OBJECTIUS	ACTUACIONS	ÀMBIT	INDICADORS
- Recollir en els documents del centre el foment de l'esforç i la responsabilitat per aconseguir els objectius educatius.	- Inclusió en els deures o responsabilitats per garantir els drets de tothom recollits en les NOFC. - Disseny en el Pla d'acció tutorial activitats que fomentin els valors de l'esforç i la responsabilitat entre l'alumnat, i el compromís tant individual com col·lectiu.	Centre	- Revisar els documents de centre - Implementar estratègies i actuacions que fomentin la cultura de l'esforç i la responsabilitat.
- Establir propostes d'actuació específiques per fomentar el valor de l'esforç, la responsabilitat i el compromís	- Concreció en la programació curricular com es valorarà el grau d'esforç i responsabilitat de l'alumnat (la realització		- Revisar i compartir els criteris valoratius a inici de curs.

cívic.	dels deures, la puntualitat en el lliurament de les tasques, l'ordre, la netedat, etc.).		
- Desenvolupar en el marc de l'acció tutorial mesures, estratègies i actuacions per educar l'alumnat en l'esforç i la responsabilitat.	<ul style="list-style-type: none"> - Potenciació de la figura dels delegats i delegades com una oportunitat per exercir el valor de la responsabilitat. - Potenciació de les assemblees d'aula com una oportunitat per exercir el valor de la responsabilitat. - Establiment de càrrecs a l'aula com una oportunitat per exercir el valor de la responsabilitat entre l'alumnat 	Aula	<ul style="list-style-type: none"> - Escollir i constituir l'assemblea de delegats - Realitzar un traspass de les demandes i retorns de les propostes de l'aula.

- Utilitzar estratègies i metodologies que afavoreixin l'assumpció dels valors de l'esforç i la responsabilitat de l'alumnat.	<ul style="list-style-type: none"> - Utilització de mètodes d'aprenentatge cooperatiu per potenciar el valor de l'esforç col·lectiu. - Acompanyament de l'alumnat en la tolerància de la frustració quan no aconsegueixen les seves fites o s'equivoquen i entendre que el fracàs també forma part de l'aprenentatge. - Fixació de normes de conducta i límits clars per ajudar l'alumnat a controlar els seus impulsos i fomentar la responsabilitat. 		- Implementar metodologies de treball cooperatiu a l'hora de portar a terme els projectes desenvolupats a nivell d'aula.
- Participar en xarxes de centres que promouen els valors de l'esforç i la responsabilitat, i el compromís cívic.	- Col·laboració en l'elaboració i desenvolupament de projectes solidaris i compromís cívic amb altres centres de	Entorn	- Participar en el projecte EnXarxa conjuntament amb Salesians i Valldemia

	l'entorn.		
--	-----------	--	--

5.1.6 EDUCAR EN LA GESTIÓ POSITIVA DELS CONFLICTES

Entenem l'educació en la gestió positiva dels conflictes, com l'oportunitat per a proporcionar al nostre alumnat les eines, les estratègies i les habilitats necessàries per entendre el conflicte com una oportunitat d'aprenentatge i gestionar-lo de manera constructiva per tal de transformar-lo eliminant els factors violents.

Des de l'àmbit educatiu cal dotar els alumnes d'eines preventives i de gestió davant el conflicte, és a dir, proporcionar-los habilitats i estratègies que els permetin evitar, si és possible, l'aparició de conductes o situacions violentes.

Aquest procés educatiu té una vessant individual i una de grupal.

A nivell individual, l'objectiu serà el desenvolupament de les competències necessàries per gestionar els conflictes positivament, de manera autònoma i responsable. A

nivell grupal, caldrà promoure la cohesió del grup, la comunicació, la presa decisions demanera consensuada i el treball cooperatiu per tal de potenciar un clima que faciliti lesrelacions interpersonals.

En el cas que, malgrat les mesures preventives i proactives, el conflicte persisteixi, pot ser necessari posar en marxa estratègies d'intervenció en què participin terceres persones que creïn un espai i un clima adequats i que facilitin la comunicació.

OBJECTIUS	ACTUACIONS	ÀMBIT	INDICADORS
- Planificar activitats i projectes de centre que promoguin l'educació en la gestió positiva dels conflictes.	- Potenciació del treball cooperatiu i el treball per projectes en tots els àmbits del centre educatiu per afavorir les relacions assertives. - Aprofitament del dia de la Dona treballadora per treballar els aspectes de gènere.	Centre	- Implementar metodologies de treball cooperatiu a l'hora de portar a terme activitats del centre - Realitzar la jornada la dona treballadora atots els nivells
- Planificar i portar a terme una formació de la comunitat educativa en tècniques i destreses de gestió positiva de conflictes.	- Pla de formació de centre, formació al . en gestió positiva dels conflictes. Cercles de diàleg i pràctiques restauratives.		- Programar una formació pel professorat
- Recollir i divulgar les bones pràctiques en relació a la gestió positiva dels conflictes i la mediació.	- Utilització dels canals de comunicació per compartir amb la comunitat escolar les experiències que es duen a terme en el centre: murals a les aules, xarxes socials, o bé mitjançant la celebració de Jornades de Convivència.		- Publicar i difondre les activitats programades a través de les xarxes socials
- Implementar en el currículum de les diverses àrees continguts per educar en la gestió positiva dels conflictes.	- Programació d'activitats per desenvolupar la competència social dels alumnes de manera transversal. -Promoció a les diferents àrees curriculars metodologies que contribueixen a educar en la gestió positiva dels conflictes com el treball cooperatiu i el treball per projectes.	Aula	- Portar a terme activitats a les tutories.

- Utilitzar estratègies i metodologies d'aula que afavoreixen l'educació en la gestió positiva del conflicte	- Implementació d'estratègies d'aprenentatge cooperatiu (treballs de recerca, aprenentatge entre iguals, etc.). - Organització l'aula de manera que s'afavoreixin les relacions entre l'alumnat grup.		- Implementar metodologies de treball cooperatiu a l'hora de portar a terme els projectes desenvolupats a nivell d'aula
- Implicar a les famílies en l'educació en la gestió positiva dels conflictes dels seus fills i filles.	- Promoció entre les famílies d'activitats formatives del centre sobre educar en la gestió positiva dels conflictes	Entorn	- Organitzar activitats formatives impulsades per l'AMPA

5.1.7 EDUCACIÓ INCLUSIVA

Entenem l'educació inclusiva com a un principi educatiu irrenunciable, destinat a oferir al nostre alumnat, altes expectatives d'èxit educatiu, independentment de les seves característiques, necessitats o discapacitats, i l'oportunitat de créixer i aprendre conjuntament compartint experiències i situacions d'aprenentatge.

D'acord amb el document "De l'escola inclusiva al sistema inclusiu" publicat pel Departament d'Educació el 2015, parlar d'una educació inclusiva implica concretar els següents principis:

- El reconeixement de la diversitat com un fet universal.
- El sistema inclusiu com l'única mirada possible per donar resposta a tots els alumnes.
- La personalització de l'aprenentatge perquè cada alumne pugui desenvolupar al màxim les seves potencialitats.
- L'equitat i la igualtat d'oportunitats com a dret de tots els alumnes a rebre una educació integral i amb expectatives d'èxit.
- La participació i la coresponsabilitat per construir un projecte comú a partir del diàleg, la comunicació i el respecte.
- La formació del professorat per promocionar oportunitats de creixement col·lectiu i per desenvolupar projectes educatius compartits.

Tanmateix, la inclusió, més enllà de la provisió de serveis, comporta un canvi en les expectatives d'aprenentatge de tot l'alumnat, un reconeixement de les possibilitats d'aprendre els uns dels altres i un treball interactiu dels professionals per donar respostes adequades a les necessitats de l'alumnat.

Les mesures i els suports per a l'atenció educativa dels alumnes han de preveure el grau d'intensitat que correspongui: mesures i suports universals (adreçats a tots els alumnes), addicionals (per als alumnes que tenen circumstàncies personals singulars o de vulnerabilitat) i intensius (actuacions extraordinàries adaptades a la singularitat dels alumnes amb necessitats educatives especials).

OBJECTIUS	ACTUACIONS	ÀMBIT	INDICADORS
<ul style="list-style-type: none"> - Recollir en els documents del centre els valors de l'escola inclusiva i les estratègies que facilitin la seva consecució. 	<ul style="list-style-type: none"> - Incorporació dels valors de l'escola inclusiva en el Projecte educatiu decentre. - Inclusió en el Pla d'acollida actuacions per promoure la integració escolar isocial de l'alumnat i les seves famílies. - Inclusió en les NOFC normes clares que garanteixin el respecte a tothom independentment de la seva condició, capacitat o característiques. 	Centre	<ul style="list-style-type: none"> - Revisar els documents de centre - Fomentar una mirada inclusiva en les nostres pràctiques educatives.
<ul style="list-style-type: none"> - Valorar i integrar a tots i totes els i les membres de la comunitat. 	<ul style="list-style-type: none"> - Incorporació de les orientacions i recursos sobre absentisme en els àmbits de centre. - Potenciació de la participació de l'alumnat, especialment d'aquell en risc d'exclusió, tant en les activitats acadèmiques i educatives del centre com en les activitats extraescolars. 		<ul style="list-style-type: none"> - Continuar amb el protocol de seguiment de l'absentisme. - Tractar individualment les diferents casuístiques socials de l'alumnat amb l'objectiu de garantir-ne la màxima participació en les activitats del centre i extraescolars.

<ul style="list-style-type: none"> - Disposar d'una estructura organitzativa en el centre que afavoreixi l'educació inclusiva i l'atenció a la diversitat. 	<ul style="list-style-type: none"> - Constitució de la Comissió d'atenció a la diversitat com a instrument de coordinació, planificació i avaluació de 		<ul style="list-style-type: none"> - Reunir i implementar les decisions de la CAD.
	<ul style="list-style-type: none"> les estratègies i mesures per avançar cap a una escola inclusiva. - Previsió de mesures organitzatives per atendre les necessitats educatives de tot l'alumnat (suport individual, suport en petit grup, agrupaments flexibles, docència compartida, etc.), preferentment dins l'aula ordinària. 		<ul style="list-style-type: none"> - Prioritzar l'atenció a dins l'aula ordinària tenint en compte un disseny de mesures universals d'aprenentatge
<ul style="list-style-type: none"> - Desenvolupar, en el marc de l'acció tutorial, mesures, estratègies i actuacions per educar l'alumnat en el respecte a la diversitat i la inclusió. 	<ul style="list-style-type: none"> - Inclusió, en el marc de l'acció tutorial, actuacions de cohesió de grup. - Potenciació dels espais de tutoria per establir diàlegs sobre el respecte a la diferència i a la diversitat. - Potenciació de la tutoria individualitzada 	Aula	<ul style="list-style-type: none"> - Revisar el pla d'actuació tutorial - Establir i portar a terme les tutories individualitzades indicades a l'horari.
<ul style="list-style-type: none"> - Utilitzar estratègies i metodologies que afavoreixen l'educació inclusiva i l'atenció a la diversitat. 	<ul style="list-style-type: none"> - Detecció de les necessitats específiques dels alumnes (físiques, cognitives, afectives i relacionals, i socials). - Implementació de metodologies d'aprenentatge cooperatiu. 		<ul style="list-style-type: none"> - Realitzar intervencions de l'equip psicopedagògic sota demanda de les tutories. - Implementar metodologies de treball cooperatiu a l'hora de portar a terme els projectes desenvolupats a nivell d'aula

- Participar en xarxes de centres que treballen l'educació inclusiva i l'atenció a la diversitat.	- Col·laboració amb els centres de l'entorn en l'elaboració i desenvolupament de projectes (aprenentatge i servei) que fomentin la inclusió	Entorn	- Programar activitats amb la Fundació Maresme o altres entitats - Programar estades en practiques d'alumnes de la Fundació Maresme al nostre centre
---	---	--------	---

5.2 RESOLUCIÓ DE CONFLICTES

5.2.1 ABSENTISME

L'absentisme és l'absència reiterada i no justificada, dins l'horari escolar, d'alumnat en edat d'escolarització obligatòria en el centre educatiu on està matriculat.

El terme absentisme s'utilitza per expressar diferents situacions de ruptura escolar. És per això que calí aclarir aquests conceptes:

- a) No-escolarització: Fa referència al fet que els progenitors, els titulars de la tutela o els guardadors d'un infant o adolescent en període d'escolarització obligatòria no gestionin la plaça escolar corresponent sense una causa que ho justifiqui.
- b) Abandó escolar: Implica el cessament indefinit de l'assistència a la plaça escolar corresponent per l'infant o l'adolescent en període d'escolarització obligatòria. L'abandonament suposa una ruptura definitiva amb l'escola i els alumnes esdevenen desconeguts per a l'escola tot i estar-hi matriculats.
- c) Desescolarització: Fa referència a aquell alumnat que deixa d'estar matriculat en un centre educatiu.

Davant aquestes situacions, la resposta ha de focalitzar-se en l'entorn on es dona l'absentisme de l'alumnat. El centre establirà una àrea de coordinació entre els referents de l'equip social del centre que hi intervenen, alhora que estudiaran i avaluaran els casos en les reunions amb referents de l'EAP i Comissió Social.

OBJECTIUS	ACTUACIONS	ÀMBIT	INDICADORS
- Sensibilitzar el claustre en la importància d'intervenir amb rapidesa i de forma coordinada davant situacions d'absentisme	- Informació en el claustre sobre les diverses situacions relacionades amb la-no assistència a classe: no-escolarització, absentisme, abandó escolar. Així com el protocol d'absentisme	Centre	- Realitzar amb el claustre informació sobre quins casos suposen absentisme
- Recollir en les NOFC una normativa clara i eficient referent a l'abordatge integral de l'absentisme.	- Concreció en les NOFC del procediment d'actuació en situacions d'absentisme		- Revisar les NOF en relació als continguts d'absentisme
- Disposar de mecanismes per la prevenció de l'absentisme	-Realització d'actuacions d'acompanyament i suport a l'alumnat amb factors de risc i a les seves famílies (seguiment individual, entrevistes periòdiques, etc.)		- Utilitzar el protocol d'actuació del centre i els procediments explicitats en el claustre informatiu.
- Estimular el compromís de l'alumnat en el propi procés educatiu per afavorir la seva assistència.	- Seguiment i acompanyament individualitzat de l'alumnat amb risc mitjançant la tutoria (traspàs d'informació, full de seguiment acadèmic, entrevistes personals, etc.).	Aula	- Realitzar les tutories individualitzades.
- Disposar de mecanismes àgils i eficaços per a la detecció i registre de les faltes d'assistència a classe.	- Recollim les faltes d'assistència de l'alumnat. - Comunicació a les i de les famílies de la falta d'assistència dels alumnes no justificada prèviament.		- Seguir de casos amb coordinació del'equip docent i la comissió social si s'escau
- Implicar a les famílies per evitar situacions d'absentisme.	- Informació a les famílies les Normes d'organització i funcionament de centre (NOFC) i les conseqüències previstes pel	Entorn	- Informar a les reunions d'inici de curs i implementar els mecanismes adequats.

	seu incompliment.		
--	-------------------	--	--

5.2.2 CONFLICTES GREUS

Els conflictes greus son aquelles conductes tipificades en l'article 37 de la Llei 12/2009, del 10 de juliol, d'educació; entre d'altres, indisciplina, injúries, amenaces, agressions i vexacions personals, danys materials i patrimonials, alteració injustificada i greu de les activitats del centre, possessió de mitjans o substàncies perjudicials per a la salut, etc. Aquestes conductes s'han de considerar especialment greus quan impliquin discriminació per raó de gènere, sexe, raça, naixença o qualsevol altra condició personalo social dels afectats.

OBJECTIUS	ACTUACIONS	ÀMBIT	INDICADORS
-Sensibilitzar el claustre en la necessitat d'implicar tota la comunitat educativa enfront els conflictes greus.	- Programació d'actuacions específiques de sensibilització.	Centre	- Portar a terme la formació de centre "pràctiques restauratives".
- Recollir en les NOFC una normativa clara i eficient referent a les faltes greument perjudicials per a la convivència en el centre.	- Concreció en les NOFC de quines conductes contràries a la convivència seran considerades faltes greus, així com les sancions i mesures educatives conseqüents.		- Revisar i actualitzar els documents de centre (NOFC)
- Desenvolupar estratègies per detectar qualsevol fet susceptible de ser considerat com a conflicte greu.	- Implicació de l'alumnat en la detecció de possibles conflictes.		- Portar a terme les assemblees de classe i tutories individualitzades programades a l'horari escolar. - Programar el programa de competència social a

			l'ESO
- Assignar personal que vigili les hores d'esbarjo, les entrades i sortides, i altres espais del centre.	- Distribució del personal docent per a observar, mediar i ajudar a les hores d'esbarjo.		- Establir horaris i assignar espais d'observació i intervenció als docents.
- Treballar amb l'alumnat la prevenció i la gestió positiva dels conflictes a l'aula.	- Actuació envers la prevenció davant la possibilitat de què l'acumulació de diversos conflictes lleus esdevingui un conflicte greu. - Informació de les Normes d'organització i funcionament de centre (NOFC) i les conseqüències previstes pel seu incompliment.	Aula	- Informar i treballar de manera activa i interactiva amb l'alumnat l'establiment de les normes d'aula. - Aplicar els procediments i protocols establerts a les NOFC del centre.
- Analitzar amb l'alumnat els conflictes esdevinguts a l'aula per facilitar un procés d'autoaprenentatge.	- Treball amb el grup-classe els elements personals, causals i contextuals dels conflictes i acordar propostes de millora.		- Implementar programes de gestió tutorial anivell cicle (pràctiques restauratives).
- Disposar d'estratègies concretes per implicar l'alumnat en la resolució de conflictes greus.	- Implicació en la resolució de conflictes greus l'alumnat afectat (proposta de pràctiques reparadores i restauratives com a mesura reparadora i conciliadora un cop aplicada la mesura correctora o sanció).		- Implementar les estratègies treballades en la formació de centre.

- Implicar a les famílies en la gestió i resolució dels conflictes greus amb l'alumnat.	- Difusió a les famílies les Normes d'organització i funcionament de centre (NOFC) i les conseqüències previstes pel seu incompliment. - Informació a les famílies d'alumnes implicats en algun conflicte greu per tal de fer-les copartíceps de l'aplicació de possibles mesures provisionals.	Entorn	- Aplicar els protocols establerts a les NOFC del centre.
---	--	--------	---

5.2.3 GESTIÓ I RESOLUCIÓ POSITIVA DELS CONFLICTES

Els conflictes lleus són un conjunt de conductes contràries a les normes de convivència del centre. Es tracta, majoritàriament, de conductes disruptives a l'aula i situacions de conflicte interpersonal.

Aquestes situacions sovintegen i cal destinar molt de temps i d'esforços i que tenen efectes negatius sobre el clima relacional i sobre el procés d'ensenyament-aprenentatge.

Així mateix, l'adquisició d'estratègies proactives possibilita que l'alumnat sigui competent per resoldre el conflicte en la seva fase inicial, cooptant a l'alumnat amb leseines, les estratègies i les habilitats necessàries per entendre el conflicte com una oportunitat d'aprenentatge i gestionar-lo de manera constructiva per tal de transformar-lo en un aprenentatge individual, social i ciutadà que superi els atzucacs de les solucions violentes.

Malgrat tot, quan el conflicte persisteix i supera les mesures preventives, caldrà posar en marxa estratègies d'intervenció documentades i pautades a les Normes d'organització i funcionament de centre.

OBJECTIUS	ACTUACIONS	ÀMBIT	INDICADORS
<ul style="list-style-type: none"> - Recollir en les NOFC com gestionar i resoldre els conflictes de manera positiva. 	<ul style="list-style-type: none"> - Inclusió en les NOFC de les mesures sancionadores vagin acompanyades de mesures educatives i/o d'utilitat social per al centre. - Difusió de les NOFC, a tots els membres de la comunitat escolar per tal de garantir el bon funcionament del centre. 	Centre	<ul style="list-style-type: none"> - Revisar i actualitzar els documents de centre (NOFC).
<ul style="list-style-type: none"> - Formar a la comunitat educativa en tècniques i destreses de gestió i resolució positiva de conflictes. 	<ul style="list-style-type: none"> - Organització, en el marc del Pla de formació de centre, d'una formació al professorat i, si escau, a les famílies, al PAS i a l'alumnat, sobre la gestió i resolució positiva dels conflictes. 		<ul style="list-style-type: none"> - Realitzar la formació "cercles de diàleg i pràctiques restauratives".
<ul style="list-style-type: none"> - Desenvolupar, en el marc de l'acció tutorial, actuacions concretes perquè l'alumnat gestioni els seus conflictes de manera positiva. 	<ul style="list-style-type: none"> - Impuls del diàleg respectuós i l'escolta activa en els processos de gestió de conflictes a l'aula. - Organització a les sessions de tutoria assemblees de grup per tal que tot l'alumnat participi en la gestió dels conflictes. - Organització a les sessions de tutoria cercles restauratius per tal que tot l'alumnat participi en la gestió dels conflictes. 	Aula	<ul style="list-style-type: none"> - Planificar el treball en el Pla d'acció tutorial. - realitzar les assemblees i els treballs tutorials establerts a l'horari. - Implementar els cercles restauratius a les tutories.

<p>- Intervenir de forma ràpida i efectiva davant qualsevol conflicte.</p>	<p>- Manteniment d'una postura de tolerància zero davant qualsevol tipus d'agressió (verbal, no verbal, etc.) o conducta violenta.</p> <p>- Actuació amb rapidesa i fermesa per evitar l'escalada del conflicte i les respostes violentes i que l'acumulació de diversos conflictes lleus derivi en un conflicte greu.</p>		<p>- Intervenir i establir els protocols i mecanismes acordats i recollits en les NOFC.</p>
<p>- Implicar a les famílies en la gestió i resolució dels conflictes greus amb l'alumnat.</p>	<p>- Difusió a les famílies les Normes d'organització i funcionament de centre (NOFC) i les conseqüències previstes pel seu incompliment.</p> <p>- Informació a les famílies d'alumnes implicats en algun conflicte greu per tal de fer-les copartípeps de l'aplicació de possibles mesures provisionals.</p>	Entorn	<p>- Aplicar els protocols establerts a les NOFC del centre.</p>

5.3 ORGANITZACIÓ DEL CENTRE

5.3.1 ACOLLIDA

Entenem l'acollida com a conjunt sistemàtic d'actituds i actuacions que el centre educatiu posa en funcionament per acompanyar els nous membres de la comunitat escolar, o els que s'incorporen després de processos d'absència, en la vida i la cultura del centre i, alhora, fer-los partícips dels projectes que s'hi desenvolupen. Aquest procés queda recollit en un Pla d'Acollida que defineix els procediments i l'estructura organitzativa d'aquest procés gradual i seqüenciat en el temps.

L'acollida és el primer moment i espai de socialització per a la creació de vincles, per establir un bon clima relacional i per afavorir la implicació en el centre de tots els seus membres.

Aquests processos esdevenen molt importants per acollir a tota la comunitat educativa d'ençà el primer moment, sobretot envers les persones més vulnerables de la comunitat.

Cal remarcar que és imprescindible tenir en compte l'aspecte emocional de l'acollida inicial, especialment en el cas de l'alumnat nouvingut i de les seves famílies i dels alumnes amb necessitats educatives tant especials com específiques, per tal de facilitar l'arribada a un entorn de relació i d'aprenentatge nou i promoure l'establiment de vincles que facilitaran el procés d'adaptació al nou entorn educatiu.

A més a més, l'acollida també ha de contemplar mesures en la reincorporació després de llargs processos d'absència dels alumnes. Per aquest motiu, cal fer un seguiment i acompanyament individualitzat de l'alumnat que es reincorpora al centre i establir les mesures educatives i els compromisos necessaris entre la família, el centre i l'alumne per garantir una correcta adaptació.

OBJECTIUS	ACTUACIONS	ÀMBIT	INDICADORS
- Recollir les estratègies de l'acollida en els documents del centre.	- Incorporació del caràcter acollidor del centre en el projecte educatiu i la resta de documents del centre. Elaboració d'un pla d'acollida que contempli l'acollida dels diferents membres de la comunitat escolar.	Centre	- Actualitzar el pla d'acollida de centre. Programar com a mínim tres esdeveniments de celebració i convivència col·lectiva
- Preveure una imatge acollidora del centre.	- - Respecte i cura dels diferents espais del centre (aules, passadissos, vestíbul...) i vetllar per adequar convenientment els espais		- Ambientar l'escola per la rebuda del primer dia de curs

<p>- Establir mecanismes específics per acollir l'alumnat nouvingut.</p>	<p>- Garantim a les famílies nouvingudes una reunió informativa per rebre-les i fer-los arribar la informació més rellevant del centre.</p> <p>- Disposició d'un repertori compartit de recursos i materials didàctics per atendre l'alumnat nouvingut.</p>		<p>- Realitzar una primera rebuda amb el personal administratiu del centre per acompanyar a les famílies nouvingudes.</p>
<p>- Disposar d'estratègies concretes d'aula per facilitar l'acollida de l'alumnat.</p>	<p>- Previsió del dia d'incorporació dels nous alumnes per tal que sigui el tutor del seu grup qui faci l'acollida.</p> <p>- Programació d'una activitat a realitzar el dia d'incorporació del nou alumnat que faciliti la seva participació i integració en el grup classe.</p> <p>- Realització d'activitats de treball cooperatiu i d'aprenentatge entre iguals, en les diferents matèries, per potenciar la interrelació i la integració escolar de tots els alumnes.</p>	<p>Aula</p>	<p>- Programar i portar a terme aquestes activitats en el Pla d'acció tutorial.</p>
<p>- Coordinar-se amb les entitats de l'entorn del centre per facilitar l'acollida dels nous membres de la comunitat escolar.</p>	<p>- Informació sobre orientacions a les famílies i l'alumnat sobre activitats d'associacionisme juvenil i entitats de lleure i voluntariat de l'entorn, per tal de facilitar la seva participació i integració.</p>	<p>Entorn</p>	<p>- S'ha informat i posat en contacte els recursos de l'entorn amb l'acompanyament de l'educadora social de l'Antaviana.</p>

5.3.2 COMUNICACIÓ

Entenem per comunicació com el procés mitjançant el qual unes persones es posen en contacte amb unes altres. La comunicació produeix –o aspira a produir- un intercanvi, una anada i tornada, una mena d’espiral que aporta més informació i més coneixement i estimula noves comunicacions.

Actualment l’ús de les eines digitals són un recurs imprescindible en els centres per tal de facilitar els processos comunicatius, en aquest sentit l’escola treballa en un entorn digital propi de correu electrònic, repositori de documents compartits i web de centre. Aquest entorn ens permet una comunicació fluïda i immediata entre els diferents membres de la comunitat educativa.

OBJECTIUS	ACTUACIONS	ÀMBIT	INDICADORS
- Recollir en els documents de centre la política comunicativa del centre.	- Recull en el Projecte educatiu i en la resta de documents del centre de la política comunicativa del centre. - Concreció en la Programació general anual de centre les actuacions i estratègies per dinamitzar la comunicació i l’intercanvi d’informació entre els membres de la comunitat educativa i la projecció exterior del centre.	Centre	- Revisar els documents de centre (NOFC) i publicació al web - Elaborar l’apartat de la comunicació interna i externa del centre de les NOFC.
- Avaluar les mesures destinades a fomentar la comunicació i l’intercanvi d’informació entre la comunitat escolar i ho recollim en la memòria anual del centre.	- Inclusió en la memòria anual la valoració de les actuacions realitzades per millorar els sistemes d’informació i comunicació del centre, elaborant, si escau, propostes de millora.		- Realitzar l’avaluació a final de curs per cicles.

<ul style="list-style-type: none"> - Realitzar una acció tutorial del grup com a espai de comunicació de l'alumnat basat en el respecte i l'assertivitat. 	<ul style="list-style-type: none"> - Difusió entre l'alumnat pautes de comunicació, tant verbal com no verbal, que garanteixin un bon clima al'aula. - Potenciació de les assemblees d'aula com un element de comunicació. - Potenciació de la figura dels delegats i delegades com a vehicles de comunicació entre el grup classe i el professorat. 	Aula	<ul style="list-style-type: none"> - Actualització del Pla d'acció tutorial. - Realitzar un traspàs de les demandes i retorns de les propostes de l'aula per part dels delegats i delegades.
<ul style="list-style-type: none"> - Implementar una acció tutorial individual un espai de comunicació personal basat en el respecte mutu i la confiança. 	<ul style="list-style-type: none"> -Adequació d'un registre sistematitzat per recollir les dades més significatives de les entrevistes i fer possible el seguiment i el traspàs a d'altres professionals. - Disposició d'un espai físic i d'horari adequat per a les entrevistes personals amb l'alumnat. 		<ul style="list-style-type: none"> - Realitzar i registrar com a mínim una entrevista per alumnat.
<ul style="list-style-type: none"> - Disposar d'espais i canals de comunicació adreçats a les famílies. 	<ul style="list-style-type: none"> - Establiment de l'aplicació informàtica Alexia- Família per millorar els processos i canals comunicatius amb i entre les famílies. 	Entorn	<ul style="list-style-type: none"> - S'ha establert comunicacions per correu electrònic i web.

5.3.3 ESTRUCTURA I GESTIÓ DE RECURSOS

Entenem per estructura de centre l'organització que afavoreix la planificació, coordinació i seguiment de les activitats previstes per a la consecució de determinats objectius. Aquesta estructura de centre ha de facilitar la participació i la presa de decisions de tota la comunicació escolar.

Entenem per gestió de recursos la implementació eficient i eficaç dels recursos humans i materials del centre educatiu orientats a assolir uns objectius determinats.

L'Antaviana compta de diferents òrgans de participació (consell escolar i consell de delegats, grup impulsor i comissió de convivència) on estan representats els diversos sectors de la comunitat.

Respecte l'estructuració interna de l'Antaviana, envers l'assignació de tutories s'estableixen uns criteris d'estabilitat del professorat a l'hora de la distribució de tutories significativament complexes.

Respecte l'organització i la gestió del temps com a recurs funcional que es concreta bàsicament en l'horari, el calendari i els espais "propis", compartits, específics, etc. En aquest sentit, prioritzem els desdoblament en grups heterogenis i en metodologies de treball cooperatiu.

Un dels documents on es recullen l'estructura i gestió del centre és en les normes d'organització i funcionament de centre (NOFC).

OBJECTIUS	ACTUACIONS	ÀMBIT	INDICADORS
- Aplicar criteris pedagògics en la confecció d'horaris que facilitin un bon clima de centre.	- Distribució de les matèries de manera equilibrada en les franges horàries per afavorir l'aprenentatge. - Organització en el marc de l'horari espais de coordinació entre el professorat. - Distribució en el marc horari el temps i l'espai necessaris per a la coordinació dels diversos professionals que treballen en el centre.	CENTRE	- Realització d'horaris integrant les instruccions de curs i les necessitats del centre, a partir de la memòria i revisió del curs acabat

<ul style="list-style-type: none"> - Distribuir els espais per afavorir un bon clima de centre. 	<ul style="list-style-type: none"> - Disposició i distribució horària de les aules d'un mateix nivell en una mateixa zona per afavorir agrupaments i reforços. - Promoció de l'ús del pati i l'esbarjo com un espai educatiu. 		<ul style="list-style-type: none"> - Tenir cura dels espais i les seves decoracions temàtiques de manera coordinada per la Comissió de festes. - Programar activitats lúdiques i educatives per part de la Comissió de Festes
<ul style="list-style-type: none"> - Treballar les rutines organitzatives i convencionals a l'aula. 	<ul style="list-style-type: none"> - Planificació dels primers dies de classe a treballar aquelles rutines, tant organitzatives com convencionals, que afavoreixin l'aprenentatge. - Treball i modelatge de les normes acordades dins l'aula. - Predisposició de l'alumnat a no començar a treballar si no hi ha un clima d'aula favorable per a l'aprenentatge. 	Aula	<ul style="list-style-type: none"> - Planificar i treballar el clima de l'aula durant el primer trimestre. - Planificar activitats de relaxació i de presència a l'aula abans de començar les tasques curriculars.
<ul style="list-style-type: none"> - Impulsar la participació de l'alumnat en la gestió i funcionament de l'aula. 	<ul style="list-style-type: none"> - Implementació d'organitzacions d'aula d'aprenentatge compartit i cooperatiu. - Promoció de les assemblees d'aula per a la gestió de la pròpia classe. - Promoció de la participació de l'alumnat en l'elaboració de les normes de classe. - Implicació de l'alumnat en propostes organitzatives. 		<ul style="list-style-type: none"> - Actualitzar el pla d'acció tutorial tenint en compte les actuacions esmentades. - Elaborar i acordar de manera col·lectiva les normes de classe.

- Fomentar un lideratge positiu del professorat.	- Demostració de models positius de comportament i treball. - Demostració de tenir altes expectatives sobre tots els alumnes. - Fomentació entre l'alumnat del sentiment de pertinença al grup per tal d'involucrar-lo en l'aprenentatge en grup i pel grup.		- Promoure les assemblees de classe i la comissió de delegats com a espais de participació i presa de decisions col·lectives basades en el diàleg.
- Implicar a les famílies en el funcionament i gestió del centre i en els projectes educatius comunitaris.	- Disseny conjunt amb l'AMPA d'estratègies per promoure la participació de les famílies en la vida del centre	Entorn	- Coordinar els canals de seguiment i reunions amb l'AMPA.

5.3.4 NORMES DE FUNCIONAMENT

Entenem com a norma, l'instrument regulador de la convivència que té com a finalitat garantir els drets i els deures de tothom.

Dins un entorn escolar, emmarcat en un context social, les normes esdevenen un marc de referència i garantia del clima de respecte, seguretat i cordialitat del centre que en el seu conjunt es tradueixen en un seguit de drets i deures, compromisos i responsabilitats que regulen i faciliten la vida al centre.

Un dels principals documents normatius de centre són les Normes d'Organització i Funcionament de Centre (NOFC) d'acord amb el que estableix el Decret 102/2010, de 3 d'agost, d'autonomia dels centres educatius. Les NOFC estan publicades a la web de centre i són públiques. Tanmateix, les NOFC promouen al seu aspecte educatiu, prioritzant la responsabilitat envers les conseqüències dels propis actes i la capacitat de plantejar-hi alternatives reparadores i restauratives.

OBJECTIUS	ACTUACIONS	ÀMBIT	INDICADORS
- Recopilar en els documents del centre la concreció de les normes de convivència.	- Incorporació del valor de la norma en el Projecte educatiu i en la resta de documents del centre com a elements bàsics per a la convivència. - Inclusió en la Programació general anual de centre accions per fomentar el coneixement de les normes de convivència a tota la comunitat educativa. - Disseny del Pla d'acció tutorial activitats que fomentin el valor de les normes entre l'alumnat, i el seu compromís tant individual com col·lectiu.	Centre	- Recollir les normes en els documents esmentats.
- Establir un protocol de difusió i aplicació de les normes de convivència en el centre i les conseqüències del seu incompliment.	- Difusió de les normes de convivència amb un llenguatge accessible per a totes les persones de la comunitat - Definició en les NOFC les mesures correctores, sancionadores i		- Elaborar un document breu i planer per a la difusió de les normes més importants i elementals. - Definir les mesures restauratives davant l'incompliment de les normes en el centre en

<p>- Educar en el sentit de la norma.</p>	<p>- Impuls de l'organització d'assemblees d'aula per treballar la necessitat de les normes.</p> <p>- Treball a l'aula de les normes de convivència del centre, reformulant-les, en cas que sigui necessari, perquè siguin entenedores per a tot l'alumnat.</p> <p>- Debat a l'aula del paper i el perfil significatiu dels delegats i delegades.</p>	<p>Aula</p>	<p>- Portar a terme les assemblees d'aula.</p> <p>- Fer les reunions de la comissió de delegats i delegades de l'Antaviana fixades en el calendari.</p>
<p>- Compartir i acordar normes d'aula clares i concretes.</p>	<p>- Valoració col·lectiva de l'importància de tenir unes normes i hàbits clars d'aula.</p> <p>- Promoció de l'establiment de normes clares, concretes i compartides per afavorir la convivència del grup i l'aprenentatge a l'aula</p>		<p>- Treballar a nivell d'aula les normes que conformaran el clima d'aula durant el curs escolar.</p>
<p>- Elaborar les normes d'aula amb l'alumnat.</p>	<p>- Promoció de la participació de l'alumnat en l'elaboració de les normes de convivència d'aula i assegurar el compromís de tothom.</p>		<p>- Treballar a nivell d'aula les normes que conformaran el clima d'aula durant el curs escolar.</p>

<ul style="list-style-type: none"> - Coordinar-se amb els diferents agents de l'entorn per donar coherència a la normativa que incideix directament en els infants i joves. 	<ul style="list-style-type: none"> - Col·laboració amb diferents agents locals per donar coherència a la normativa que incideix directament en els infants i joves. - Organització de xerrades amb els diferents agents de l'entorn a participar en activitats formatives del centre per donar a conèixer normatives d'ús de la via pública. 	Entorn	<ul style="list-style-type: none"> - Programar actuacions amb els Mossos d'Esquadra i la Policia Local
--	--	--------	---

5.3.5 PARTICIPACIÓ

Entenem la participació quan et sents i formes part de manera activa d'una organització. Aquesta participació genera un sentiment de comunitat i d'inclusió.

Cal promoure estratègies que ajudin i motivin l'alumnat a participar en les activitats del'aula, del centre i de l'entorn i cal que hi hagi coherència entre aquests tres àmbits. Les normes d'organització i funcionament dels centres han de determinar formes de participació dels alumnes que facilitin la seva presència en la vida del centre, el diàleg i la corresponsabilització, n'afavoreixin el compromís en l'activitat educativa i propiciïn la seva formació en els hàbits democràtics de convivència.

D'altra banda, la participació de les famílies en el centre educatiu és un factor determinant en l'èxit educatiu dels fills i filles.

OBJECTIUS	ACTUACIONS	ÀMBIT	INDICADORS
<p>- Recollir en els documents de centre els canals i les formes de participació de la comunitat escolar.</p>	<p>- Recopilació del caràcter participatiu del centre en el Projecte educatiu i en la resta de documents del centre.</p> <p>- Concreció en la Programació general anual de centre de les estratègies per dinamitzar la participació de la comunitat escolar i educativa.</p> <p>- Recopilació en les Normes d'organització i funcionament del centre accions i procediments de participació de la comunitat educativa en la gestió del centre.</p> <p>- Inclusió en el Pla d'acció tutorial de la corresponsabilitat de l'alumnat en la gestió i l'organització de l'aula.</p>	<p>Centre</p>	<p>- Recollir la participació en els documents esmentats.</p>
<p>- Elaborar un calendari i espais físics i virtuals per tal de facilitar les reunions de les associacions del centre i els diversos òrgans de participació de la comunitat escolar.</p>	<p>- Previsió del temps per a la realització d'assemblees de classe, de delegats/des de centre i altres òrgans de participació i coordinació del centre.</p> <p>- Reunió periòdicament de la comissió de delegats i delegades de curs amb les persones representants de l'alumnat al consell escolar, per vehicular les seves informacions i propostes.</p>		<p>- Establir els espais i les dates de les comissions i altres òrgans de participació.</p>

<p>- Potenciar la corresponsabilitat i la participació de tots els membres de la comunitat escolar.</p>	<p>- Implicació de les famílies i l'alumnat en la comissió de convivència per tal de promoure un bon clima de centre.</p> <p>- Acolliment de les famílies a l'hora d'informar sobre les diverses fórmulesde participació en la vida del centre.</p> <p>- Estimulació en la participació del centre en programes o projectes educatius internacionals.</p> <p>- Aprofitament de les celebracions i tradicions de les diferents realitats culturals del centre com un element que faciliti la socialització i participació dels diferents membres de la comunitat escolar.</p>		<p>- Organitzar les festes indicades en la programació anual de festes amb la col·laboració de la comunitat escolar.</p>
---	--	--	--

<ul style="list-style-type: none"> - Disposar d'estratègies concretes per facilitar la participació de l'alumnat en la gestió i organització de l'aula. 	<ul style="list-style-type: none"> - Participació de l'alumnat mitjançant l'organització d'assemblees d'aula. - Promoció de la participació de l'alumnat en l'elaboració de les normes de classe. - Promoció del debat a l'aula el paper i el perfil significatiu dels delegats i delegades. 	Aula	<ul style="list-style-type: none"> - Documentar-ho en el pla d'acció tutorial i implementar dinàmiques de participació democràtica.
<ul style="list-style-type: none"> - Utilitzar metodologies que fomentin la participació de l'alumnat. 	<ul style="list-style-type: none"> - Implementació de mètodes d'aprenentatge cooperatiu. - Observació de les dinàmiques a l'aula i coneixement de les dinàmiques internes. - Previsió en l'acció tutorial, d'actuacions per a l'acollida de l'alumnat nou en el centre. 		
<ul style="list-style-type: none"> - Coordinar amb les entitats de l'entorn del centre per promoure la participació de tots els membres de la comunitat escolar. 	<ul style="list-style-type: none"> - Difusió de les entitats de l'entorn als diferents membres de la comunitat escolar. - Difusió a les famílies i l'alumnat les associacions juvenils i entitats de lleure de l'entorn i orientar-los per facilitar la seva participació. 	Entorn	<ul style="list-style-type: none"> - Informar i posar en contacte els recursos de l'entorn amb l'acompanyament de l'educadora social de l'Antaviana.

El pla de convivència conté uns mecanismes protocol·laris del centre a l'hora d'aplicar els protocols oficials del Departament d'Ensenyament. La implementació dels mecanismes de detecció, informació i compartimentació del cas pels diferents agents de l'equip educatiu es concreta en el següent circuit:

- Es detecta un possible cas de conflicte i/o assetjament.
- El cas es comparteix a nivell de cicle i s'informa a l'equip directiu, equip social del centre i EAP i es fa el recull d'informació.
- Conjuntament es valora la gravetat de la situació i s'acorden les actuacions més immediates.
- S'aplica el protocol i es constitueix una comissió de seguiment del cas: tutoria, coordinació, representant equip directiu, representant equip social i EAP. Alhora, s'informa del procés a la persona referent de la Inspecció Educativa.
- La comissió aplicarà les mesures i acordarà les accions a realitzar, tant a nivell de les persones implicades com a l'aula i l'entorn familiar i més proper de l'alumnat afectat.
- Un cop realitzades les accions pertinents i avaluat el resultat de les mesures restauratives portades a terme, la comissió redacta l'informe de tancament del cas.

Aquest circuit d'actuació respon als següents objectius del Protocol:

- Informar, formar i sensibilitzar a tots els membres de la comunitat escolar en matèria d'assetjament i donar pautes per identificar aquestes situacions, prevenir-les i evitar que es produeixin.
- Disposar de l'organització específica i determinar procediments àgils d'intervenció i acompanyament per tal d'atendre i resoldre aquestes situacions amb la màxima celeritat i dins dels terminis que estableixi el protocol.
- Garantir la seguretat, la integritat de les persones afectades. Aplicar en tot moment les mesures que en cada cas siguin adients per protegir les víctimes i agressors per acabar amb l'assetjament i aplicar, si cal, les mesures reparadores i /o sancionadores pertinents.

A nivell legal i institucional, la Generalitat de Catalunya ofereix uns protocols de millora de la convivència que serveixen com a base per a realitzar les intervencions pertinents en el marc escolar. Els protocols són els següents:

<http://xtec.gencat.cat/ca/centres/projeducatiu/convivencia/protocols/>

- Protocol de prevenció, detecció i intervenció enfront l'assetjament escolar a persones LGBTI
- Protocol de prevenció, detecció i intervenció davant l'assetjament i el ciberassetjament entre iguals
- Protocol de prevenció, detecció i intervenció davant conductes d'odi i discriminació
- Protocol d'actuació amb menors de catorze anys en situacions de conflicte o comissió d'una infracció penal
- Protocol d'intervenció en cas de conflicte greu
- Protocol de prevenció, detecció, notificació, derivació i coordinació de les situacions de maltractament infantil i adolescent en l'àmbit educatiu

- Protocol de prevenció, detecció i intervenció davant la violència masclista entre l'alumnat
- Protocol d'àmbit comunitari de prevenció, detecció i intervenció davant situacions d'absentisme